

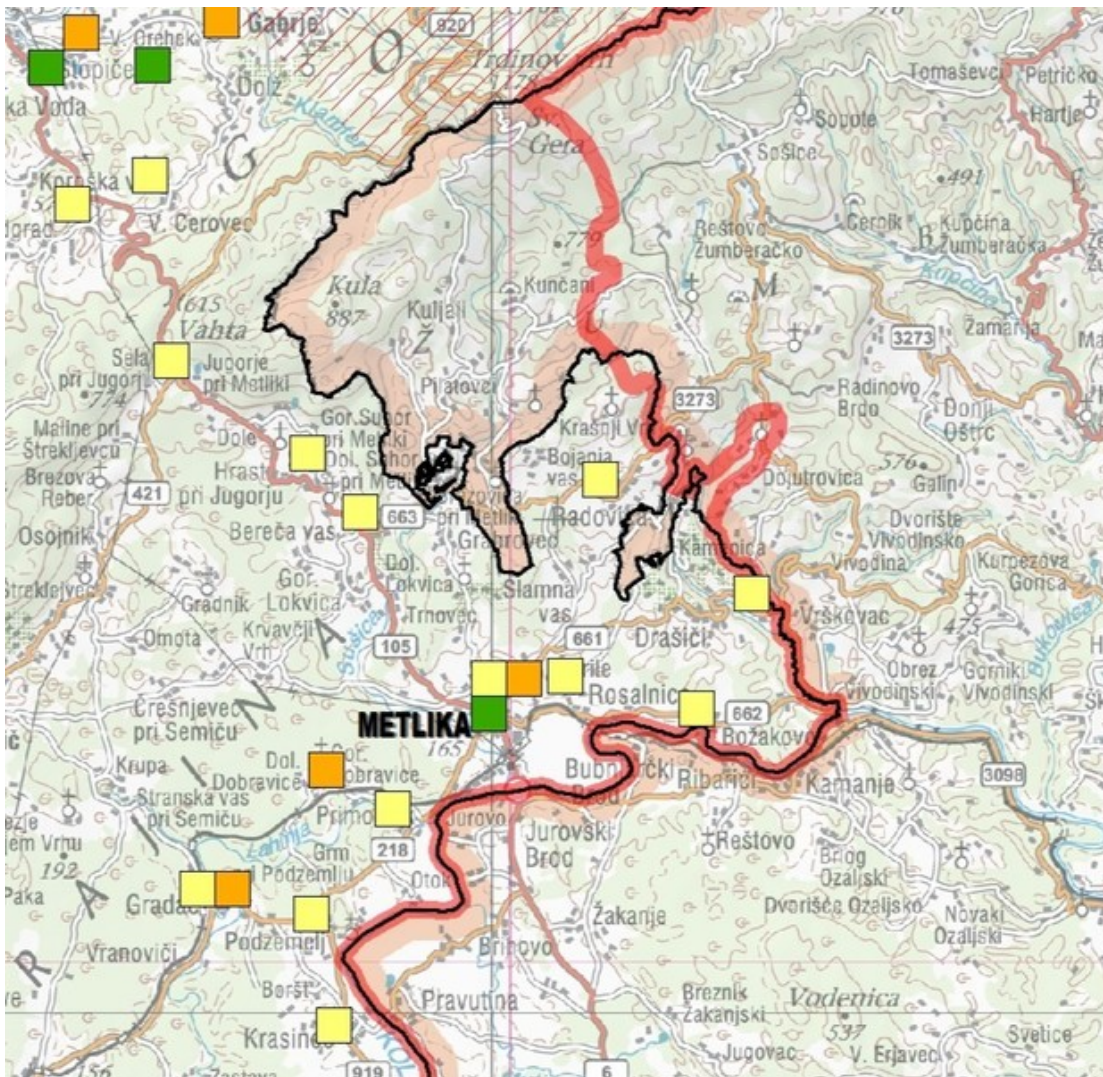
Gestapo mreža

Valentin Jovanović Horvat

Bodeča **žica**, nekoč simbol brutalnega medčloveškega nasilja Druge svetovne vojne, se je leta 2015 ponovno pojavila v Beli krajini (Kučić 2016). Ograja z bodečo žico ali „mreža“, kot jo je poimenovala sogovornica, ki jo bom imenoval Maja, ima v Beli krajini dolgo zgodovino. Postavljena na meji med Slovenijo in Hrvaško leta 2015, nato pa od leta 2022 postopoma odstranjena, še vedno pušča tako fizične kot tudi čustvene sledove v življenju ob meji. Kljub temu, da sta od začetka odstranjevanja žice minili skoraj dve leti, smo lahko aprila 2024 na terenskih vajah v Beli krajini še vedno opazili sledi ograje v zemlji. Vidne so bile luknje, v katere so bili do nedavnega zapičeni stebri, pa tudi nekaj kovinskih delcev, ki so pripadali ohišju **ograje**, je še vedno ležalo ob reki. Ograja je bila prav tako še vedno prisotna v pogovorih z lokalnimi prebivalci, ki so se vedno znova vračali na temo „mreže“. Medtem ko so se mlajši sogovorniki prvič srečali s tovrstno fizično zaporo na meji, so bili najstarejši prebivalci tega območja po Drugi svetovni vojni ponovno soočeni z ograjo in strogimi obmejnimi ukrepi. Zato se bom v nadaljevanju vrnil nazaj v čas ter pokazal, kako je med Drugo svetovno vojno to območje igralo pomembno vlogo pri nadzoru meje večjih političnih tvorb – Kraljevine Italije in Nemškega rajha.

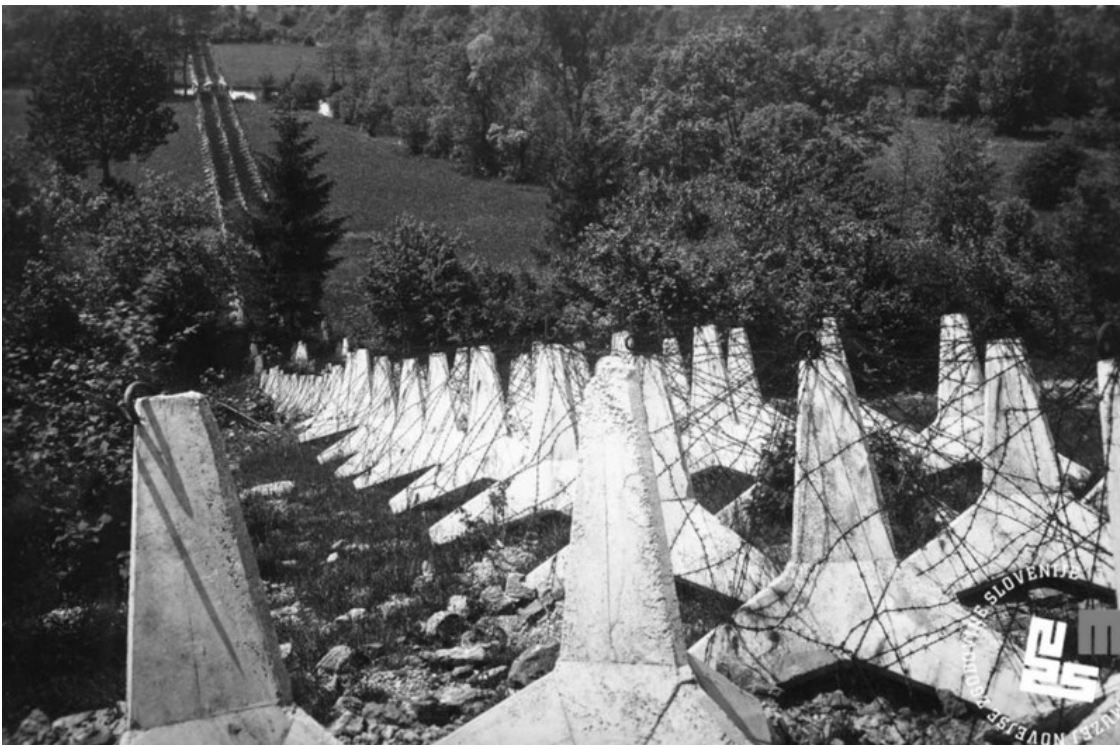
Bela krajina je skozi zgodovino veljala za prehodno območje, skozi katero so se selile množice različnih ljudstev. Sogovornik, ki ga bom poimenoval Dejan, je omenil specifičnost Bele krajine v povezavi z migracijami. Razložil je, da zahodno od Bele krajine ležijo kočevski gozdovi, ki so bili zaradi roparjev in divjih živali vedno nevarni, vzhodno pa se razprostira Žumberačko gorovje – Gorjanci. Tako je edini varni in ugodni prehod proti severu predstavljala Bela krajina, katere mejo je bilo potrebno v preteklosti večkrat utrditi, pri čemer je bila verjetno najboljše učvrščena prav med Drugo svetovno vojno.

Po padcu Jugoslavije, 17. aprila 1941, so v Belo krajino prišli prvi italijanski vojaški oddelki, skupno okoli šest tisoč mož. Bela krajina je bila razglašena za del Ljubljanske pokrajine pod italijansko okupacijsko upravo (Ajlec, Balkovec in Ciglič 2014: 6). Za italijanske fašiste so največji problem na območju Bele krajine predstavljali partizani, ki so na Slovenskem oblikovali največji in najbolj trdoživ odpor med Drugo svetovno vojno. Z namenom, da bi italijanski vojaki zavarovali sebe in svojo opremo, so sprva postavili le osnovne varnostne ukrepe, šele maja 1942 pa so pričeli z **žico** in zidom zapirati Črnomelj in s tem tudi Belo krajino. Na območju Bele krajine so postavili več bunkerjev, pri čemer jih je bilo največ zgrajenih v okolici Črnomlja. Mesto je nadzorovalo kar 64 bunkerjev, s čimer naj bi onemogočili stik z zunanjim svetom, prehajanje vsakršnih informacij in oskrbe ter na ta način poskušali vse bolj izolirati prebivalstvo Bele krajine (Weiss 2014: 8). Ob meji so italijanski okupatorji opravljali nadzor in omogočali prehod le tistim, ki so imeli ustrezno dovoljenje. Skrbno so nadzirali tudi ceste, kar je v tem obdobju močno oviralo potovanja. Medtem ko so partizani predstavljali notranjo grožnjo, so vojaki Neodvisne države Hrvaške (NDH) za italijanske okupatorje predstavljali zunanjo grožnjo. NDH si je že od začetka vojne prizadevala za prevzem nadzora nad Belo krajino, zato so njeni vojaki neprestano vdiral na Dolenjsko in s tem dokazovali svojo moč. Italijanski vojaki so bili zato prisiljeni zavarovati ne le mestna območja, ampak tudi celotno mejo. Meja med fašistično Italijo in NDH je potekala od Trdinovega vrha prek Gorjancev do reke Kolpe pri Božakovem, nato pa ob Kolpi navzgor do Predgrada. Da bi preprečili nezakonito prečkanje meje s strani partizanskih enot in vojakov NDH, so utrdili mejo na Gorjancih z žičnato ograjo in bunkerji. Ob reki Kolpi pa naj ne bi bilo žične ograje, ampak samo utrjeni mostovi in drugi objekti za lažje nadziranje meje (Ajlec, Balkovec in Ciglič 2019b).



Z rdečo barvo označena meja med Drugo svetovno vojno. Vir: <https://okupacijskemeje.si/exh01-ch02.html>

Po kapitulaciji Italije septembra 1943 je Bela krajina postala svobodno ozemlje, kjer se je nastanil Glavni štab Narodnoosvobodilne vojske in partizanskih odredov Slovenije. Kljub porazu Italije je jesen istega leta napovedovala nove izzive. Prostor, ki ga je za seboj pustila italijanska okupacija, so zapolnile nemške sile (Weiss 2014: 10). Takrat je bila ustanovljena nemška Operacijska cona Jadransko primorje, ki je sprožila operacijo *Wolkenbruch* (Huda ura), s katero so načrtovali uničenje vseh uporov na osvobojenih območjih. Nemci so, skupaj z vojniki NDH, iz smeri Karlovca izvedli napad na Belo krajino, kjer je bila meja zaradi italijanskih okupatorjev že močno utrjena (Weiss 2014: 10). Sama reka Kolpa je predstavljala težko prehodno oviro, zato so novi okupatorji izkoristili naravne značilnosti in postavil žico le tam, kjer je bila potrebna. Kot kažejo spodnje slike, je bila meja v tem obdobju zavarovana z bodečo žico, minskimi polji in vmesnimi graničarskimi stražarnicami. Poleg tega pa so veljala tudi pravila, kakšna je morala biti ograja: žico, ki je segala do 2 m, so namestili na lesene stebre, ki so bili ob rečni strugi zabiti enakomerno, na vsakih nekaj metrov. Poleg tega se je neposredno ob žici razprostiralo minsko polje, ki je v širino merilo približno od 2 do 4 m (Ajlec, Balkovec in Ciglič 2019a).



Nemci so v razdalji 50 metrov podrli ves gozd ter ob mejo nastavili nekaj metrov širok minski pas. Vir: <https://okupacijskemeje.si/exh01-ch02.html>

Žičnato ograjo so po koncu Druge svetovne vojne odstranili. Skoraj 70 let kasneje pa so jo ponovno postavili, vendar v tem primeru to niso bili okupatorji. Leta 2015, ko je preko Slovenije potekal begunski koridor in je v evropske države prehajalo večje število beguncev, se je Slovenija pridružila desetim članicam EU, ki so že postavile ali načrtovale postavitev žičnate ograje na svojih mejah. Tako so slovenske oblasti na meji s Hrvaško, ki takrat še ni bila del Schengenskega območja, postavile skoraj 200 kilometrov dolgo žičnato ograjo. Ta ograja ni le dodatno otežila že sicer nevarnega prehajanja reke Kolpe, temveč tudi močno ovirala lokalno prebivalstvo pri vsakdanjih opravilih (Benedicto 2020: 16).



Primer žičnate ograje med Drugo svetovno vojno. Vir: <https://okupacijskemeje.si/exh01-ch05.html>



Primer žičnate ograje, postavljene leta 2015. Vir: <https://www.dnevnik.si/1042741591>

Ograja, postavljena v 21. stoletju, se od ograje iz časa Druge svetovne vojne precej razlikuje že po videzu. Novejša ograja je bolj izpopolnjena, vendar zaradi minskih polj in oboroženih bunkerjev, ki so bili v preteklosti ob ograji, ni bolj nevarna. Na nekaterih mestih, ki so blizu naselij, so namesto kovinske postavili panelno ograjo, vendar je bila

večina sodobne ograje sestavljena iz masivnih kovinskih stebrov, postavljenih tako blizu skupaj, da je bil prehod za človeka zelo težek ali nemogoč. Na vrhu ograje je bila običajno pritrjena bodeča, zaradi katere je bil prehod še dodatno otežen. Dandanes je na nekaterih delih slovensko-hrvaške meje še vedno opazna tudi druga vrsta ograje, sestavljena iz kolutov bodeče žice, ki so položeni na tla in so pogosto zaraščeni z rastlinjem, zato so težje vidni in tako nevarni ne samo ljudem, ampak tudi živalim. Če primerjamo preteklo in novejšo ograjo, lahko ugotovimo, da se je spremenila tudi njena lega. V preteklosti so okupatorji izkoristili naravne značilnosti Bele krajine ter ograjo postavili le na določenih kritičnih točkah, v neodvisni Sloveniji pa je bila ograja razprostrta praktično vzdolž celotne južne in vzhodne meje med Slovenijo in Hrvaško.

Čeprav je precej razlik med preteklo in novejšo ograjo, pa so nekateri sogovorniki izpostavljali mnoge podobnosti – ne le med ograjama, temveč tudi situacijama, v kateri sta bili postavljeni. Tako je sogovornica Maja navrgla, da je obmejno območje danes ponovno prešlo pod „gestapo nadzor“, pri tem pa izpostavila podobnosti med ravnanjem italijanskega in nemškega okupatorja med Drugo svetovno vojno ter sodobnim mejnim režimom: od omejitve prostega gibanja in vse bolj striktnega nadzora meje do skrivanja beguncev v hišah prebivalcev, policijskih preiskav ter policijskega nasilja nad begunci in prebivalci, ki so do njih solidarni. Čeprav drugi sogovorniki niso tako neposredno povezovali sodobnih pojavov s tistimi med Drugo svetovno vojno, pa ponovna postavitve ograje na istem območju odpira številna vprašanja.

17. 6. 2024.

Literatura

Ajlec, Kornelija, Bojan Balkovec in Rok Ciglič. 2019. „Meja med Nemčijo in NDH – južna meja rajha“. *Inštitut za novejšo zgodovino*.

Ajlec, Kornelija, Bojan Balkovec, in Rok Ciglič. 2019. „Okupacijska meja v Beli krajini 1941–1945“. *Inštitut za novejšo zgodovino*.

Benedicto, Ainhoa Ruiz, Mark Akkerman in Pere Brunet. 2020. *A walled world: Towards a global apartheid*. Barcelona: Centre Delàs d'Estudi s per la Pau.

Kučič, Lenart. 2016. „Vrnitev zgodovinskih simbolov brutalnega nasilja“. *Delo*.

Weiss, Janez. 2014. „Memento na Črnomelj v prelomnih letih 1941-1945“. *Priloga SNOS, Svobodna misel* 1: 5-14.